

LOS PRIMEROS AMERICANOS, LOS AMERINDIOS ■

Por la Dra. Alicia Bañuelos

No se sabe con certeza cuándo fue la primera colonización de América, pero se estima que ocurrió en un período comprendido entre los 14.000 y 35.000 años atrás. Los restos más antiguos encontrados en Alaska fueron datados en 12.000 aC seguidos por una profusión de yacimientos en Estados Unidos (en 48 estados incluidos Alaska y Hawaii), México y Venezuela de ~11.000 aC.

Este segundo grupo de yacimientos recibe el nombre de yacimientos Clovis. En 1929, Ridgely Whiteman a los 19 años descubrió en la localidad de Clovis, Nuevo México (USA) las primeras piezas arqueológicas de lo que hoy se conoce como la cultura Clovis (cultura del llano).

La datación por radiocarbono calibrada indica que esta cultura vivió entre el 11.250-10.600aC. Esa época corresponde a la fase final de la última glaciación de Würm o Wisconsin.

Los descubrimientos sostienen lo que se conoce como el "consenso Clovis", fundamento de la teoría del poblamiento tardío del continente americano. La forma afilada que caracteriza el tallado de sus puntas de lanza, conocida como punta Clovis tiene un grado de perfección y belleza no habitual en épocas prehistóricas y es una de sus características distintivas.

Los Clovis eran cazadores recolectores, durante su expansión por el continente americano se encontraron con grandes animales. Abundan los yacimientos donde las puntas Clovis estaban mezcladas con restos de mamut.

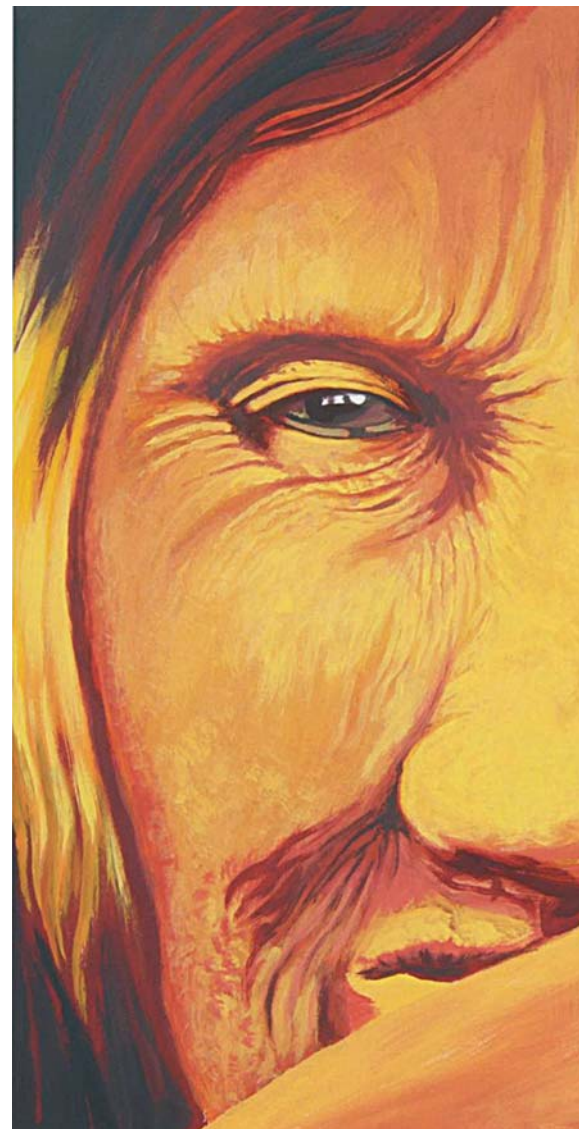
Se ha sostenido la hipótesis de que la extinción del mamut y de otros grandes animales fue consecuencia de la caza realizada por los Clovis, si bien es controvertida, como dice Jared Diamond, afirmar que todas estas especies desaparecieron por los cambios climáticos al terminar el último período glacial, que también tuvo lugar hacia el 11.000aC, es poco probable, ya que estas especies habían sobrevivido 22 períodos glaciales sin enfrentar la extinción, el cambio importante del último (el 23), es que los sapiens estaban presente en el continente americano. Desde mediados del Siglo XX la teoría generalmente aceptada entre los arqueólogos es que los Clovis fueron los primeros habitantes de América. El fundamento principal de esta teoría era que no había sido encontrada ninguna prueba sólida de presencia humana pre-Clovis.

La teoría clásica dice que el pueblo Clovis cruzó desde Siberia hacia Alaska por el estrecho de Bering ~13.000 años atrás. El puente terrestre que se formó en forma intermitente durante las glaciaciones llegó a tener 1.500 kilómetros de ancho, cubierto por una tundra abierta, habría podido ser atravesado fácilmente por personas adaptadas al frío. El agua retenida en los glaciares que cubrían gran parte del globo era tal, que el nivel de los océanos en todo el mundo descendió respecto de su posición actual, cientos de metros.

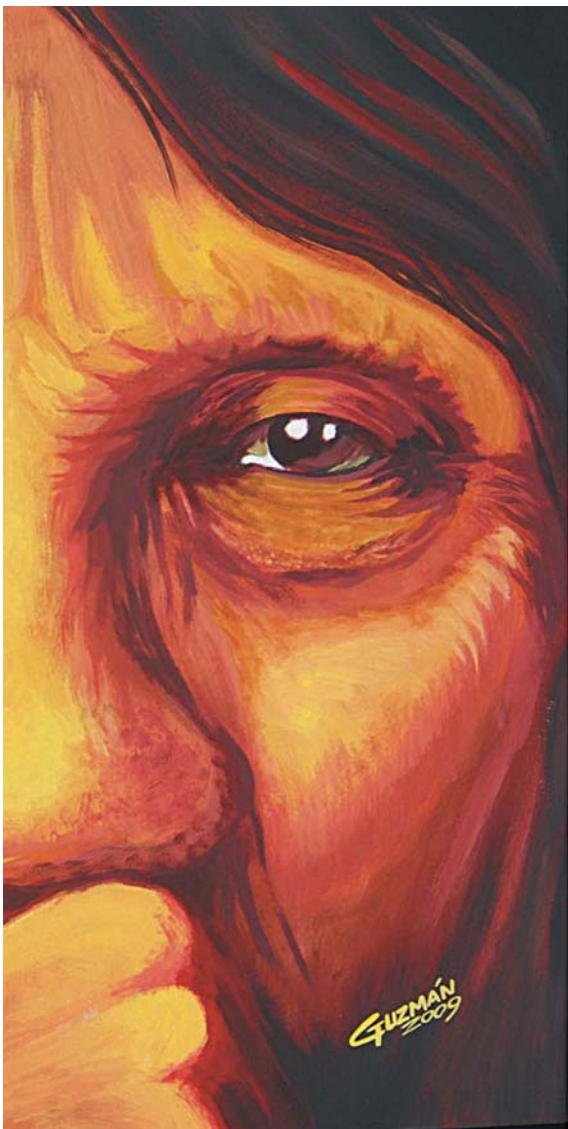
Los Clovis avanzaron hacia el sur del continente a medida que el hielo retrocedía, por un corredor libre de hielo al este de las Montañas Ro-

cosas, en la zona oeste de la actual Canadá.

Muchos arqueólogos han debatido largamente la posibilidad de la existencia de culturas anteriores a Clovis, tanto en Norteamérica como en Sudamérica. Descubrimientos como los de Monte Verde (Chile) y otros yacimientos antropológicos de América como Piedra Museo (Argentina), Pedra Furada (Brasil), Tlapacoya (México), Topper (California), Meadowcroft Rockshelter (Estados Unidos) entre otros, abrieron la posibilidad de una teoría del poblamiento temprano de América. Aunque



La antropología realiza nuevos descubrimientos cada día. El más reciente obliga a revisar la hipótesis de que los Clovis de Norteamérica fueron los primeros y únicos habitantes, en el período comprendido entre 14.000 y 35.000 años atrás



Retrato de la última india Ona, residente en la zona sur de Sudamérica.

en todos estos sitios dataciones más precisas resultarían en períodos de tiempo posteriores a los Clovis.

La teoría del poblamiento temprano de América, o pre Clovis, ubica la fecha de ingreso entre 25.000 y 50.000 años antes del presente y modifica las teorías sobre las rutas de entrada y difusión por el continente. En julio del 2012, el investigador y arqueólogo Dennis L. Jenkins de la Universidad de Oregon (USA), confirmó que el DNA de restos humanos encontrados junto a las puntas de dardos, lanzas y flechas de una co-

munidad que vivió en el oeste de Norteamérica, en las Cuevas Paisley, corresponden a 13 mil años atrás. Esto los confirma como americanos tan antiguos como los Clovis.

Los restos no corresponden a los característicos bordados, flautas o proyectiles particulares de los Clovis, sin embargo, corresponden a la fecha, por lo que serían dos culturas de tradiciones diferentes que coincidieron sin mezclarse por unos cientos de años, dice el informe. Con las evidencias actuales, se da fin de un debate que duraba por décadas, sostiene el texto.

"Ahora se sabe que los habitantes del lado occidental de Estados Unidos, tienen la misma edad que los Clovis del este, alrededor de 12.800 a 13.000 años atrás de edad, y corresponden a la cuenca norte del gran Oregon", destaca.

El doctor Michael Hofreiter, biólogo del laboratorio de DNA de la Universidad de York en el Reino Unido, explicó que "los resultados de este estudio son muy interesantes", señalando entonces que las hipótesis originales de que los Clovis, del este de Norteamérica, fueron los primeros americanos nativos, ahora se confirman como equivocadas. "Ahora los investigadores tienen que llegar a un nuevo modelo de la colonización de las Américas", agrega el biólogo.

Jenkins siguió una meticulosa metodología, para hacer frente a las críticas de que los resultados estuvieran contaminados. "Para resolver la cuestión de la integridad estratigráfica, hemos tomado 121 nuevas muestras de fechas de radiocarbono en muestras de plantas terrestres, microfósiles de coprolitos, el colágeno óseo y los extractos solubles en agua en cada una de estas categorías", señala el arqueólogo. Las cuevas de Paisley están en la cuenca del Lago Summer, cerca de Paisley, en el lado este de la Cordillera de las Cascadas, Oregon. El complejo dispone de ocho cuevas hacia el oeste, que se enfrentan entre sí.

"Tras la bajada de las aguas del lago, las cuevas empezaron a acumular diferentes tipos de sedimentos terrestres", dijo el coautor del estudio Loren Davis, arqueólogo de la Universidad Estatal de Oregon. "Las cuevas contienen una serie de depósitos que fueron creados por la combinación de viento, gravedad, procesos de transmisión hídrica y biológica. La evidencia arqueológica sugiere que los seres humanos la visitaron muchas veces, dejando tras de sí huellas materiales en forma de herramientas de piedras, astillas, escombros, productos orgánicos artesanales, desechos de alimentos e incluso coprolitos, estos materiales culturales fueron sepultados en gran medida, ya que se quedaron atrás en forma de sedimentos que continuaron acumulándose", declara Davis.

Por otro lado la historia genética de los pobladores tiene en cuenta a la genética del cromosoma Y, la genética mitocondrial, la genética autosomal y la proteica, los cuales convergen en tres migraciones provenientes de Siberia. El nuevo modelo del poblamiento de América deberá tener en cuenta a la genética y a la lingüística de los pueblos americanos.